

Jaarverslag 2022

De Witte Mol

Groeit...



Nr 2

# INHOUD

- 04 Groeien in elkaar ontmoeten
- 06 Nieuwe indeling van leefgroep Duin op maat van de zorggebruikers
- 07 Terug in verbinding met elkaar tijdens de zomervakantie
- 08 Inclusie vlak bij huis: Jef vrijwilligt wekelijks bij MIN Mol vzw
- 11 Verliefd geworden op de zorgsector
- 12 Bouw blok 5: een tijdlijn
- 14 Een nieuwe thuis in de Vennestraat
- 16 De Witte Mol Groeit In Zelfsturing
- 18 Van directiecomité naar beleidsteam
- 21 Deelname aan het eerste NAH congres
- 22 Met de trein naar.....Pizza Hut
- 24 Oud-medewerkers die nog steeds vrijwillig hun steentje bijdragen
- 25 De Witte Mol feest om verder te kunnen groeien
- 27 Groeien naar een dynamisch nieuw team
- 28 Financieel Jaarverslag
- 31 Overlijden 'Mama' Mia Seresia



**“De mens zien en een hartverwarmer wordt meegenomen**

— Sofie, Katelijne, Stefanie en Katlee

## COLOFON

### Redactie/Eindredactie:

Lies Houben  
Kimberly Collignon  
Carine Lijen  
Fons Wouters  
An Konings  
Marleen Vranckx

### Journalisten:

Jessie Helsen  
Inge Pasmans

### Vormgeving & Beeld:

Stef Vranken

Eigen artikels zijn altijd welkom. Elk artikel moet naam en contactgegevens van de auteur bevatten. Op vraag kunnen artikels anoniem gepubliceerd worden.

### Redactieadres:

Witte Mol Contact, Galbergen 21,  
2400 Mol  
journalist@mol.stijn.be





31



**...niet de patiënt is  
...nde leuke die graag  
... naar De Witte Mol."**

...en, medewerkers van de NAH cluster p.21



06



**VOORWOORD**

Beste lezer,

Met dit magazine zijn we weer helemaal klaar om je mee te nemen in het lief en leed van De Witte Mol. In deze editie duiken we traditiegetrouw graag terug in het afgelopen jaar, 2022. Als thema kozen we "De Witte Mol Groeit".

Deze groei heeft letterlijk plaatsgevonden. We mochten eind 2022 een nieuwbouwproject aan de Vennestraat in Mol in gebruik nemen en verwelkomden er intussen 12 nieuwe zorggebruikers. Een aantal van hen lieten we aan het woord in dit magazine. Ook de groei van onze zorggebruikers, onze medewerkers en onze teams, en dat wat hen drijft, mogen we dagelijks ervaren. Zalig om zien wat mensen kunnen tonen en bereiken, gewoon omdat ze het willen!

Ook figuurlijk zijn we blij met heel wat groei. Niet zozeer van nieuwe dingen, maar wel van zaken die we langere tijd moesten missen. Het gaat dan over verbondenheid, over samen dingen doen, beleven. Over weer te kunnen dansen en zingen, zonder 'beperkingen'. Of gewoon met de trein naar Antwerpen om een hapje te eten, omdat we dat o zo leuk vinden!

Wat doet het deugd deze groei te mogen ervaren. Want stilstaan is achteruit gaan en dat leek de afgelopen tijd wel bijna het geval te zijn. Gelukkig zijn we weerbaar en halen we maar al te graag onze positieve energie en onze feestneus boven om samen leuke dingen te doen en te bereiken!

Ik geniet dan ook graag samen met u van wat volgt, van wat groeit, zal groeien en gegroeid heeft op De Witte Mol!

Veel leesplezier,

**An Konings**

Directeur De Witte Mol

# Groeien in elkaar ontmoeten

Rolstoeldansen en Café Chantant zijn altijd vaste waarden geweest en zeer geliefd bij zowel zorggebruikers als personeel. Een hele tijd konden ook deze top activiteiten niet meer doorgaan wegens de u allen bekende reden. Marjolein (muziektherapeute) en Stef (therapeut cluster Zandpoort) vertellen over de heropstart van 2 populaire activiteiten op De Witte Mol.

## Rolstoeldansen

Even een korte schets wat rolstoeldansen is. We komen 1x per week samen op woensdagnamiddag om een klein uurtje te dansen. We dansen op verschillende liedjes en bij elk liedje horen enkele dansroutines. Dit kan zijn samen met de zorggebruiker of we dansen voor de zorggebruiker. Hier is een kort filmpje met een voorbeeld van een dansje → [tinyurl.com/Rolstoeldansen](https://tinyurl.com/Rolstoeldansen)

*Voor velen is het elke week uitkijken naar het rolstoeldansen*



### Corona

Door corona was er heel veel weg gevallen, waaronder ook het rolstoeldansen. Dit was wel heel erg jammer aangezien dit toch voor velen een vaste waarde was in de week. We dansten letterlijk het midden van de week in! Vele zorggebruikers (en personeelsleden) kijken echt wel uit naar dit momentje. Samen een uurtje actief zijn en plezier maken. Toen de coronaregels een beetje versoepelden kon ik al per cluster rolstoeldansmomentjes houden. Stilletjes aan mochten we dan ook terug samen in grote groep dansen in de buitenlucht!

*Een gezellig samen zijn vanuit alle clusters, gelukkig kan het terug!*



## Evolutie

Ook al was corona verschrikkelijk, toch heeft het ook positieve veranderingen gebracht die er anders nooit geweest zouden zijn. Omdat ik maar per cluster mocht dansen en Merlijn en Harlekijn een eigen bubbel vormden, kwam ik voor het eerst alleen voor hen.

Vroeger kwamen zij altijd meedansen, maar de laatste jaren lukte hen dit niet meer altijd.

Doordat ik tijdens corona ook af en toe bij hen in hun bubbel kwam dansen en ik zag hoeveel plezier hen dit gaf, is dit gebeven. Eenmaal per maand is het enkel rolstoeldansen voor de kindjes van het Zandmanneke. De andere weken is het in het hoofdgebouw voor alle leefgroepen.

## Totaalbeleving

Er zijn zelfs leefgroepen die met heel de groep komen dansen en daarna hun vieruurtje in het hoofdgebouw opeten. Ze maken er een totaal beleving van. Soms is zelfs het hoofdgebouw te klein om met z'n allen te dansen! De mensen kijken hier echt naar uit!

Ik (Stef) geef nu zelf bijna 11 jaar rolstoeldansen en ik hoop dit toch nog minstens evenveel jaren te kunnen blijven geven want voor mij is het een van de hoogtepunten van de werkweek!





## Café Chantant

Elke donderdag kunnen de zorggebruikers hier in het hoofdgebouw van De Witte Mol genieten van een gezellige avond tijdens Café Chantant: een café zonder bier maar vol live muziek. Ik speel er gitaar (of soms piano) en daarbij wordt er uit volle borst gezongen, en niet enkel door mij. We starten en eindigen elke keer met hetzelfde lied, maar verder probeer ik regelmatig te variëren in het programma.

### De heropstart

Corona gooide voor lange tijd roet in het eten. Bijna 2,5 jaar is er geen café geweest op donderdag. In september 2022 zijn we dan eindelijk terug van start kunnen gaan. Het duurde een tijdje voor de groepen hun weg terug vonden naar Café Chantant. Niet onlogisch, aangezien er in heel die periode heel wat nieuwe collega's gestart zijn die nog nooit van Café Chantant gehoord hadden.

Intussen draait het muziekcafé weer goed. Er zijn niet elke week evenveel deelnemers, maar de sfeer is er zeker wel! Het is altijd fijn om te zien hoe de zorggebruikers ervan genieten, elk op hun eigen manier. Sommigen zingen mee uit volle borst, anderen ontspannen en vallen net helemaal stil. Er zijn zorggebruikers die met grote ogen rondkijken en zorggebruikers die ritmisch mee bewegen op de muziek.

### Zingen is gezond:

- Bijna alle zorggebruikers genieten heel erg van muziek, zéker als het live muziek is.
- Het is een toegankelijke vorm van fysieke inspanning.
- Zingen is een natuurlijke manier om de bloeddruk te verlagen en angst te verminderen
- Zingen werkt ontspannend! Onze spieren ontspannen en de hoeveelheid cortisol (het stresshormoon) in het bloed verlaagt.
- Door te zingen komen er endorfines vrij: echte feelgood stofjes waardoor we ons gelukkig gaan voelen.
- Samen zingen met je zorggebruikers en collega's schept een band! Door met anderen samen te zingen, voelen we ons meer verbonden.

Het beste van al? Het hoeft niet goed te klinken om deze effecten te verkrijgen. Zelfs door vals te zingen, te neuïren of gewoon klank te maken, worden we gelukkig!

## Café Silence

Eén keer in de maand gooien we het op donderdagavond over een heel andere boeg tijdens Café Silence. Hier wordt er niet samen gezongen maar worden de deelnemers ondergedompeld in een wereld van klank en resonantie. Ze krijgen als het ware een klankbad d.m.v verschillende instrumenten zoals klankschalen, een ocean drum, rain stick, monochord, sansula en natuurlijk de stem. Deze klanken zijn niet enkel hoorbaar, je kan ze ook voelen. Ze veroorzaken resonanties of trillingen die inwerken op celniveau in het lichaam. Dit kan veel in beweging zetten en zorgen voor een diepe staat van ontspanning.

Bloedcellen zijn energieke en actiever na een klankbad. Dit verklaart meteen ook waarom live muziek heel anders binnenkomt dan luisteren naar opnames van muziek. Live muziek zorgt voor heel andere trillingen aangezien deze rechtstreeks van het instrument komen en niet vanuit een digitaal medium. Bovendien wordt er live ook direct ingespeeld op de reacties die de deelnemers geven. Claudia en ik (Marjolein) vormen tijdens Café Silence een dynamisch duo: we geven deze sessies dan ook maar al te graag met ons tweeën. Ook tijdens Café Chantant sluit Claudia af en toe mee aan.

Zin gekregen om uit volle borst te zingen? Of om net helemaal tot rust te komen en te ontspannen? Van harte welkom elke donderdag van 18u30 tot 19u30 in de Glasvezel!



*Samen zingen  
schept een band.  
Elke donderdag-  
avond is het een  
gezellig samen  
zijn!*

# Nieuwe indeling van leefgroep Duin op maat van de zorggebruikers

### Waarom was de leefgroep aan een make-over toe?

We vonden de leefgroep in z'n totaliteit niet meer zo gezellig en wilden meer een thuis voor onze zorggebruikers realiseren. De muren konden daarom wel een nieuw likje verf gebruiken en ook onze 'poef' was dringend aan vervanging toe omdat deze erg hard was om op te gaan liggen. Verder wilden we graag meer 'hoekjes' creëren zodat we onze zorggebruikers meer rust konden bieden. Nu was het eerder een volledig open ruimte waar vaak alle zorggebruikers op één plaats samen zaten. Al deze prikkels tezamen konden veel van onze zorggebruikers niet aan.

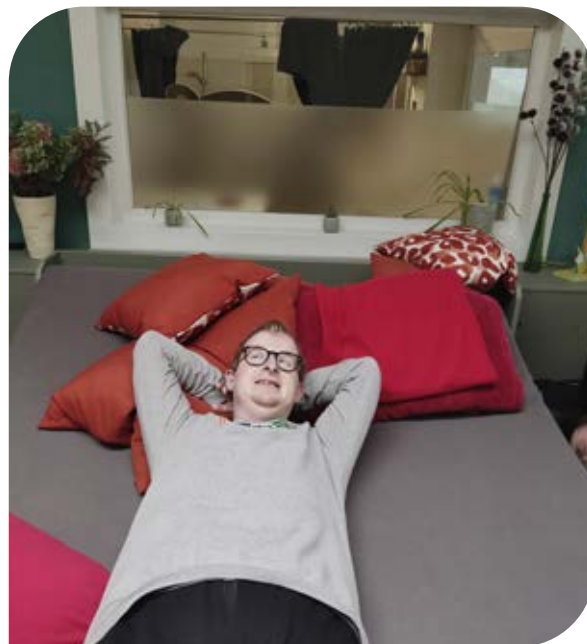
*Filip test het waterbed in het midden van de leefgroep uit*  
→

### Wanneer zijn de plannen ontstaan voor de make-over en wie werd er allemaal betrokken?

Ik denk dat we in 2020 hierover zijn beginnen nadenken. We hebben eerst een 'brainstorm' gedaan met enkele collega's om dan een paar keer een aantal zaken op de vergadering(en) te bespreken waar we de mening van het volledige team voor nodig hadden.

Er was oorspronkelijk vooral sprake om de eetkant te wisselen omdat we het aan de tv-kant (kant van de leefgroepdeur) te druk vonden om rust te kunnen bieden en dus daar de 'eetkant' van wilden maken en aan de andere kant de activiteiten/rustmomentjes wilden aanbieden. Hier is wel wat tijd over gegaan eer er consensus was en er een definitieve beslissing genomen kon worden. Ook is er menig discussie geweest over het feit of de bureau groter gemaakt moest worden of niet.

*Sonja (l) en Monique (r) genieten van de rust in de leefgroep*



Een aantal collega's hebben de uitwerking op zich genomen al heeft vooral Mia zich hier achter gezet.

Claudia is met haar basale expertise ook betrokken en natuurlijk Anja en het technische team.

De werken zijn uiteindelijk uitgevoerd in juni 2022. Afgerond zijn ze nog niet helemaal, omdat we niet voldoende budget hadden om alles in één jaar uit te voeren. Er zijn dus nog wel een aantal zaken die nog in 'uitvoer' staan zoals bv. gordijnen rond ons bedpark.

### Hebben de zorggebruikers er veel hinder van ondervonden?

Lichte hinder doordat ze in twee fases werkten, eerst de ene kant en dan de andere. Doordat we vaak konden genieten van het mooie weer en we bij slecht weer terecht konden in het hoofdgebouw en in de verschillende therapieruimtes, is de hinder beperkt gebleven. Met momenten was er wel wat meer overprikkeling bij de zorggebruikers maar al met al is dit dus heel goed meegevallen.

### Waarom is de groep nu meer aangepast aan jullie zorggebruikers dan voorheen?:

Meer rusthoekjes en gezelligheid, daar we een basale groep zijn was dit zeer belangrijk!





*De sfeer zat er goed in! Dat een spontane polonaise ontstond!*

# Terug in verbinding met elkaar tijdens de zomervakantie

De Witte Mol ontwaakte het afgelopen jaar stilletjes aan uit zijn corona winterslaap. Clusteroverschrijdende activiteiten konden terug doorgaan en de therapeuten hadden weer hun best gedaan om alle zorggebruikers een fijne zomer te laten beleven. Twee elementen die verbindend werken zijn eten en muziek en net deze 2 zaken stonden in het middelpunt van de belangstelling tijdens de zomeractiviteiten. Dat en natuurlijk terug gezellig samenzijn met elkaar.

## Opening van de vakantie

De vakantie werd plechtig geopend met een eigen geschreven Witte Mol lied. Elke leefgroep passeerde de revue en werd op een originele manier voorgesteld op de tonen van het liedje "lekker blijven hangen" van Margriet Hermans. Eerst werd het lied natuurlijk ingeoefend om het daarna met z'n allen uit volle borst mee te brullen. Als maaltijd werd er gekozen voor oer-Belgische kost: frietjes met vidé, stoofvlees, curryworst of kaaskroket, die je kon gaan afhalen aan een rijdend fritkot. Op het terrein werd tal van randanimatie voorzien en ook de belevingsboxen die gedurende de hele vakantie konden gebruikt worden, werden feestelijk voorgesteld.

## Belevingsboxen

Er werden heel wat belevingsboxen uitgewerkt waar elke leefgroep gebruik van kon maken wanneer het hen uitkwam. Er zat voor elk wat wil tussen. Zo was er een knutsel box, een bak box, een box met sensomuziek en zelfs een box met een belevingsverhaal rond slapengaan. Verder

hadden de therapeuten aan het hoofdgebouw ook een blote voeten pad gemaakt met behulp van kleine zwembaden die gevuld waren met verschillende texturen en kon je ook de hele zomer gebruik maken van grote buitenspelletjes.

## Festival

Als De Witte Mol niet naar een festival kan gaan, brengen we gewoon een festival naar De Witte Mol, zo dachten de therapeuten. Er werd gezorgd voor live muziek door enkele bands die kwamen optreden en de fanfare van Mol-Sluis mocht het festival openen en afsluiten. Natuurlijk hoort er bij een festival ook een versnapering en een verfrissing. Die kon je op het Witte Mol Festival vinden onder de vorm van home made ice tea en zelfgesmeerde bokes.

## Afsluiting van de vakantie

De vakantie werd feestelijk afgesloten met een heus Chinees buffet. Alles was mooi aangekleed in thema en uiteraard horen daar ook Chinese hoedjes en gelukskoekjes bij. Op het menu stonden o.a. Pekingeeend, Foe young hai met groenten, Scampi in zoetzure saus, Koe lou kai en Babi pangang. Natuurlijk mochten ook loempia's en kroepoek zeker niet ontbreken. Iedereen smulde zijn buikjes rond en vond het geweldig om weer met z'n allen gezellig samen te zijn en te genieten van wat weer een fantastische zomer was.

Lekker eten, mooi weer en goed gezelschap, wat wil een mens nog meer...



# Inclusie vlak bij huis: Jef vrijwilligt wekelijks bij MIN Mol vzw



hele uitstap voor hem, want normaal gezien rijdt hij er altijd met z'n fiets naartoe. Enkel als het slecht weer is, dan wordt hij opgehaald door zijn buddy Werner (ook vrijwilliger).

**Jef:** Ik moet de goeie dingen van de slechte onderscheiden, bij kleren en speelgoed. Iemand zet alles klaar voor mij en ik moet dan alles sorteren en in bakken leggen of in een winkelkarretje. Er kunnen dan mensen naar de kerk komen om dingen te kopen.

**Julienne:** Jef moet puzzels of spelletjes nakijken op volledigheid, dus tellen of alle stukjes/onderdelen er nog zijn en ook zaken uitpakken die verpakt zitten. Er moet hard gewerkt worden, maar het is nog veel meer dan dat. Echt ook een sociaal gebeuren. Als Jef toekomt met zijn fiets helpen we hem eraf en installeren we hem op zijn werkplek, we slaan al eens graag een babbeltje met hem en drinken ook samen koffie of chocomelk. Als er iemand jarig is, vieren we ook allemaal gezellig mee.

**Wat vinden jullie van Jef en wat vindt Jef van MIN Mol?**

**Julienne:** Jef kan soms wel eens hevig reageren, dus in het begin was het wel eens schrikken, maar eens je hem goed kent, kijk je daar niet meer van op. Het is echt een toffe gast. Zijn mama is ook heel blij dat hij iets gevonden heeft wat hij graag doet. Ik heb mensen met een handicap altijd een warm hart toegedragen. Ik vind het dan ook heel mooi dat er zo'n initiatieven als @work bestaan.

**Jef:** Ik doe het echt HEEL graag! Ik vind het fijn dat ik er met de fiets naartoe kan rijden en mijn buddy Werner is tof. Als ik het nog heel lang kan en mag doen, zou ik dat zeker doen. Ah, ja, waarom niet?

*Jef aan het werk*  
→

Vroeger was Actie MIN 1 organisatie, maar omdat het te groot werd, zijn ze opgesplitst in 2 stukken. Enerzijds Actie MIN dat instaat voor de voedselbedeling en MIN Mol die zorgt voor kleding en huisraad. Sinds een 2-tal jaren is Jef C. (leefgroep Zandsluis) via @work een vaste vrijwilliger bij MIN Mol. Zij hebben hun uitvalsbasis in de vroegere kerk van Mol-Achterbos. Julienne (ook vrijwilligster bij MIN Mol) en Jef en Shauna (leefgroepbegeleidster) vertellen...

**Waarvoor staat MIN Mol vzw precies?**

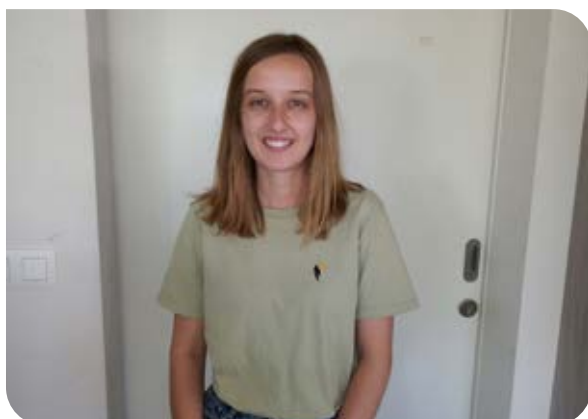
**Julienne:** MIN Mol staat voor Mensen In Nood. Wij zamelen goederen in, zoals kleding, huishoudgerief, elektro en speelgoed. Mensen met een verwijfsbrief van de Sociale Dienst van het OCMW krijgen een toegangspasje en kunnen dan 1 keer per maand bij ons goederen komen ophalen. MIN Mol vzw draait volledig op vrijwilligers. We zijn met ongeveer een 25-tal helpers, waaronder Jef.

**Jef:** Mensen in nood. Ik vind het goed dat we ze kunnen helpen.

**Wat zijn de taken van Jef?**

**Shauna:** Jef gaat 1 keer per week op donderdagvoormiddag helpen. Het is echt een

*Shauna  
begeleidster  
Zandsluis*





# Aantal zorggebruikers in 2021 & 2022

## Cijfers 2021

wonen



93 met voucher    2 convenanten minderjarige    1 met eigen middelen

Totaal in wonen

**96**

Dagopvang MFC\*



**12**

Dagopvang PVB\*



**7**

## Cijfers 2022

wonen



97 met voucher    1 convenant minderjarige    1 met eigen middelen

Totaal in wonen

**99**

Dagopvang MFC\*



**11**

Dagopvang PVB\*



**8**

\* MFC = Multi Functioneel Centrum  
\* PVB = PersoonsVolgend Budget

# Medewerkers van De Witte Mol in 2022

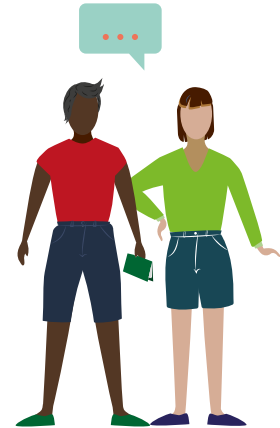
IN CIJFERS



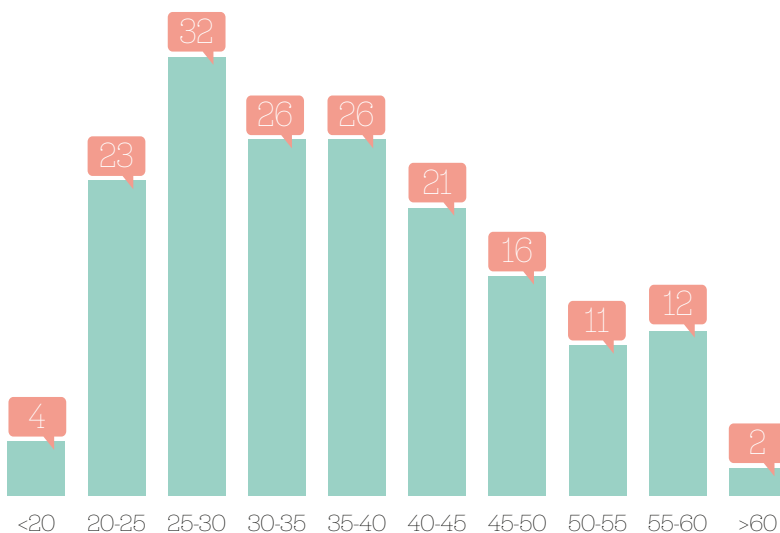
Aantal in diensttreding 49  
Aantal uit diensttreding 37



2 Medewerkers met (vervroegd) pensioen



aantal Jobstudenten 15



Aantal actieve medewerkers in leeftijd



Actieve medewerkers  
M/V/X

M 18

V 155

X 0



# Verliefd geworden op de zorgsector

**Sam is een 23-jarige sportieve man die van opleiding bewegings- en gezondheidscoach is. Hij wilde van kindsbeen af graag brandweerman worden en is nu uiteindelijk beland in de zorgsector. Een mooi verhaal van hoe iemand vanuit een totaal andere sector verliefd geworden is op de zorgsector.**



**Hoe ben je ertoe gekomen om te solliciteren bij De Witte Mol?**

**Sam:** Ik wilde sowieso geen zittend beroep en veel afwisseling in mijn job. Zorg heeft ook altijd centraal gestaan in mijn leven en vooral dan het feit dat ik iets voor mensen kan betekenen. Toen ik afgestudeerd was, ben ik vacatures beginnen bekijken en kwam toen de vacature van opvoeder op De Witte Mol tegen. Ik had totaal geen idee wat het zou inhouden, maar ik dacht bij mezelf ik doe het gewoon en heb toen gesolliciteerd.

**Vanwaar de interesse voor De Witte Mol?**

**Sam:** Het lijkt misschien voor velen een rare switch, maar voor mij helemaal niet. Als personal coach bood ik ook zorg aan, maar dit was dan meer gericht op persoonlijke gezondheid en beweging. Nu bied ik een heel ander soort zorg. Het is een

stap die niet veel mensen zullen zetten, maar voor mij voelt dit helemaal niet raar.

**Hoe heb je het werken als opvoeder tot nu toe ervaren?**

**Sam:** In het begin was dat natuurlijk pittig. Ik kreeg veel informatie te verwerken en ik was heel onzeker want alles was voor mij de eerste keer. Ik had bij mijn sollicitatie aangegeven om liefst bij de doelgroep NAH (niet-aangeboren hersenletsel) te staan. Daar was oorspronkelijk geen plaats, dus ben ik gestart op leefgroep Korrel. Sinds vorige zomer werk ik op leefgroep Glasraam en daar kom ik wel beter tot mijn recht. Maar ik ben leefgroep Korrel zeer dankbaar voor alles wat ze me hebben bijgebracht. Zij hebben mij mee gevormd tot de opvoeder die ik vandaag de dag ben.

←  
*Sam (r) samen met Marc (l) zorggebruiker van leefgroep Glasraam*

**“Vooral de verwondering van de zorggebruikers en wat ze je teruggeven is echt onbetaalbaar. Als ze me een compliment geven, dan fleurt mijn dag helemaal op.”**

— Sam begeleider Leefgroep Glasraam

**Denk je dat je ooit nog zal terugkeren naar je werk als personal coach?**

**Sam:** Ik denk van niet. Niet omdat ik het niet zou kunnen, maar ik haalde er geen genot uit. Ik ben in maart 2022 gestart op De Witte Mol en ik werk hier nog altijd graag. Zelf had ik het ook niet verwacht, omdat het in het begin zo pittig was. Maar ik haal er heel veel voldoening uit. Vooral de verwondering van de zorggebruikers en wat ze je teruggeven is echt onbetaalbaar. Als ze me een compliment geven, dan fleurt mijn dag helemaal op.

Ik heb tijdens mijn opleiding veel coaching gehad en dat heeft mijn manier van communiceren wel mee gevormd. Want onbewust pas ik verschillende geleerde strategieën toe in mijn communicatie naar collega's en families.

Ik ben er echt van overtuigd dat ik in de zorgsector ga blijven werken. Ik ben nu zelfs verpleegkunde aan het studeren om de titel zorgkundige plus te behalen. Want ik heb geen diploma in deze sector, maar voor mijn eigen toekomst zou ik dit toch graag hebben.

# Bouw blok 5: ec

2022...





# en tijdlijn



Jaarverslag 2022

De Witte Mol

Groeit...



...2023

# Een nieuwe thuis



Lieve

Sinds januari 2023 hebben nieuwe zorggebruikers hun intrek genomen in de Vennestraat. Een kakelvers gebouw met twee nieuwe leefgroepen. Alles is nieuw en onbekend: de leefgroep begeleiding, de medebewoners, de therapeuten, ... We horen Lieve (leefgroep 't Ven), Karen en Joffrey (leefgroep Oever) aan het woord over hoe zij het wonen in de Vennestraat tot nu toe beleefd hebben.

## Lieve

Ik woon hier heel graag, want ik ben zelfstandig, maar toch is er de nabijheid van de begeleiding. We kunnen doen wat we zelf willen en ervoor kiezen om soms dingen samen te doen en soms alleen. Wel vind ik het belangrijk om altijd te melden aan de begeleiding als ik vertrek of als ik terugkom. Dat zou je thuis ook doen, dat er niemand ongerust hoeft te zijn.

Van leefgroep 't Ven ken ik iedereen, van de Oever nog niet. Die zie ik ook niet zoveel. Ik kan wel goed overweg met de andere zorggebruikers. Als we elkaar tegenkomen, zeggen we altijd ne goeiedag. Soms doen we ook al eens samen activiteiten, maar niet altijd. Ook om te eten zien we elkaar niet altijd. Sommigen eten wel in de gemeenschappelijke ruimte, maar anderen eten dan weer op hun eigen studio.

Ook met de begeleiding heb ik een goed contact. Als ik ze nodig heb, kan ik op een belletje duwen. Dit is vooral handig als ik 's avonds al in mijn pyjama zit, dat ik dan niet naar buiten moet in mijn pyjama, maar dat ze dan tot bij mij komen. En sowieso op vaste tijdstippen komen ze steeds langs.

De studio is helemaal ingericht en het is groter dan ik had verwacht. Ik mag hier ook doen wat ik graag wil, dus ik ga fitnesssen, fietsen, winkelen en ik doe verder aan diamond painting. Ik breng ook elke dag een bezoekje aan De Witte Mol om een babbeltje te doen en om een koffietje te drinken. Ik ken hier in Mol al goed mijn weg en woon hier graag.



# in de Vennestraat



## Joffrey

Ik heb een tijdje alleen gewoond, maar door mijn letsel lukte dat niet meer. Ik heb dan in Turnhout gerevalideerd en wilde echt weg uit het ziekenhuis. Ik was dan ook heel blij toen ik hoorde dat ik hier kon komen wonen. Ze hebben me hier rondgeleid en voorgesteld aan iedereen en ik had meteen een klik. Een extra pluspunt is dat het nu voor mijn familie ook dichterbij is, want zij komen regelmatig op bezoek.

Ik ben een sociaal beestje, dus ik doe graag babbeltjes met de andere zorggebruikers. Toch heb ik hier ook mijn eigen gezellig plekje met mijn eigen gekozen meubels, om af en toe eens na te denken. Ik kan hier heel wat activiteiten doen, zoals bv. spelletjes spelen, naar de markt gaan of iets gaan drinken en de begeleiding is super. Ze doen superveel voor ons. Ik vind het hier echt zalig!



Joffrey

Karen



## Karen

Ik woon hier heel graag. Ik doe nog heel wat dingen zelfstandig, zoals mezelf wassen en mijn kleren uitkiezen, maar ik kan hier hulp vragen als ik het nodig heb. Zo ook met activiteiten: soms doen we gezamenlijke dingen, maar ik kan ook mijn eigen ding doen, zoals bv. de Libelle lezen. Ik heb een goed contact met de andere zorggebruikers en met de begeleiding, maar ik kan alleen maar moeilijk namen onthouden.



# De Witte Mol Groeit In Zelfsturing

## Over de rol van procesbegeleider in een team



Esther (l) samen met Julianne (r)

**We hebben vaak onze mond vol over zelfsturende teams. Over hoe we dit zien en wat we dan verwachten van medewerkers. Maar een team is niet zelfsturend op het moment dat je de teamleider weghaalt en alles in handen van alle medewerkers legt. Er is soms meer nodig. Ook wanneer teams zelfsturend zijn is het met momenten goed dat er iemand is die het geheel bewaakt. Dit weten we ondertussen, dat is voortschrijdend inzicht en dus startten we in 2022 een proefproject met een procesbegeleider in leefgroep Zandkasteel en Glasraam.**

### Een wat?

Een procesbegeleider is, ideaal gezien, iemand vanuit het team die in zijn of haar rol niet boven het team staat, maar naast het team.

Hij of zij krijgt leiding over het proces binnen een groep, maar niet over de inhoud. Een procesbegeleider bewaakt dus de voortgang in het team, vooral op vlak van relaties en doelstellingen. Wat je van een procesbegeleider mag verwachten is dat deze alert is voor alle mogelijke signalen in een team en dat er mee aan de slag gegaan wordt.

De procesbegeleider is iemand die spanningen durft benoemen, in conflicten tussenkomt én als aanspreekpunt dient voor de coördinator. Hij of zij kan zelf ook rekenen op steun van de coach binnen De Witte Mol.

Eigenlijk kan je zeggen dat een procesbegeleider waakt als een goede huismoeder of –vader over het welzijn van het team.

We laten Esther aan het woord over haar ervaringen als procesbegeleider bij leefgroep Glasraam.

### Hoe ben je terecht gekomen in deze functie?

**Esther:** Ik had al eerder aangegeven dat er bij ons team iemand nodig was die alles wat in handen wilde nemen, een “spil” zei ik toen. Ik ervaarde op dat moment het team als een gezin zonder moeder. Toen ik die uitspraken deed had ik er nog niet aan gedacht dat ik deze rol eventueel op mij zou kunnen nemen.

Ik heb eerst een gesprek gehad met An Konings om haar mijn bevindingen of bezorgdheden te uiten. Van het zaadje dat toen is geplant is er een plant gekomen. In een gesprek met de coördinator en de coach heb ik dan gehoord dat ik deze rol mocht opnemen.

### Heb jij je hierop kunnen voorbereiden en hoe heb je dit dan gedaan?

**Esther:** Veel voorbereiden was er niet, ik ben er meer ingerold en alles ging daarin vrij snel. Tijdens een leefgroep vergadering zijn dan ook de collega's ingelicht en toen is alles beginnen lopen.

Ik ben er in gesprongen met een groot enthousiasme. Ik heb wel een functiebeschrijving gekregen die ik wel volg, maar vooral volg ik mijn gevoel. Ik handel naar de dingen die ik hoor en zie van en bij collega's.

**Wat waren je eerste indrukken / bedenkingen toen je met deze rol gestart bent.**

**Esther:** Ik had niet zo veel bedenkingen, ik zie wel wat er op mij afkomt. Eva ondersteunt mij ook als coach, dus als ik bedenkingen heb, dan kan ik bij haar terecht.

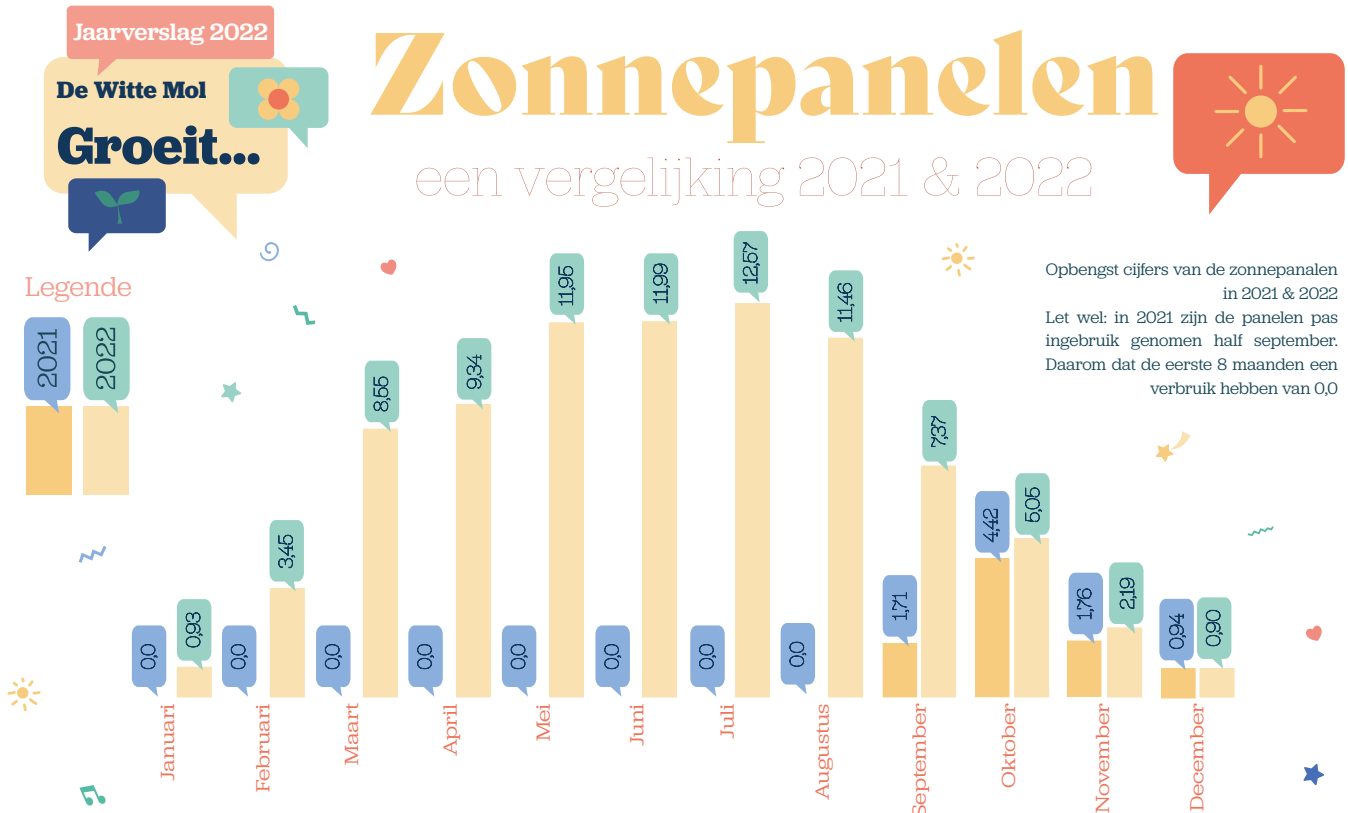
**Waar loop je wat tegenaan en wat is er fijn aan deze functie?**

**Esther:** Ik probeer surplus op de groep aanwezig te zijn. Dat kan helaas niet altijd door de drukte, maar als dat gaat dan kan ik in alle rust observeren hoe het er in de groep aan toe gaat, om dan te zien welke zaken er moeten gebeuren. Ik word goed begeleid en dat is een grote meerwaarde. Ik kan groeien in mijn functie met alle ups en downs. Wat ik nu ook doe is veel info verzamelen en mezelf daarin ook ondersteunen. De info krijg ik deels van de coördinator en de coach. Ik probeer ook wel wat te lezen over bepaalde zaken zodat ik extra info heb waar ik dan iets mee kan doen.

**Wat is volgens jou de meerwaarde geweest voor dit team?**

**Esther:** Wat de meerwaarde is geweest voor leefgroep Glasraam is op dit moment nog moeilijk te zeggen. We zijn volop in proces. Er beweegt heel wat, en dat op zich is goed. Wat het resultaat gaat zijn is niet zo duidelijk, dat moet op langere termijn blijken.

Esther





# Van directiecomité

What's in a name? Wel, heel veel. Terwijl het directiecomité heel veraf leek te staan van de dagelijkse werking, wil het beleidsteam die kloof nu wat dichten. Een naamsverandering was daarom noodzakelijk. Inge (coördinator van cluster Zandpoort) zat al in het directiecomité, Carine (beleidsmedewerker zorg) is nu lid van het beleidsteam. Hieronder kan je het verhaal van beide dames lezen over hoe zij de omschakeling ervaren hebben.

Inge



## Inge: “Nieuwgerig naar de toekomst”

### Switch van rol

Op leefgroep Zandloper was ik teamleider. Toen we overgeschakeld zijn naar de clusterwerking werd ik coördinator, waardoor ik automatisch ook lid werd van het directieteam. Ik ben nooit takverantwoordelijke geweest, dus het beleidsmatige was een totaal nieuwe functie voor mij. In het begin was dit dus zeer veel nieuwe informatie en heb ik me echt moeten inwerken.

Maar na een tijd kreeg ik meer inzicht in de verschillende thema's. Ik vergelijk het een beetje met inwerken op een leefgroep. Het dagverloop krijg je mee en ken je, maar het hoe en wat kom je gaandeweg meer en meer te weten.

In 2020 was daar corona, waardoor dat naar de voorgrond trad en het beleidsmatige er zowat tussendoor kwam. Het is echt pas het laatste halfjaar dat het beleid maken echt terug meer op de voorgrond staat. Vooral dan in het zoeken naar zelfsturing, want daar is echt veel ondersteuning in nodig.

### Nieuw team

Niet alleen de beleidsfunctie was nieuw, maar we waren ook een heel nieuw team. We moesten elkaar dus opnieuw leren kennen en vooral bekijken hoe we het beleidsteam gingen organiseren en vorm geven. Er wordt nu gewerkt met nota's vanuit het oogpunt "no objection decision making". Waar het directiecomité nog vooral "regels" opstelde, worden er in het beleidsteam vooral handvaten aangereikt om zelf aan de slag te kunnen.

We zijn een nog evoluerend team, dus ook wij gaan nu meer kijken naar hoe we de talenten van onze verschillende leden kunnen inzetten om een bepaalde rol in te vullen. De frequentie en inhoud van onze vergaderingen wordt ook regelmatig geëvalueerd, dus we doorlopen hetzelfde proces naar zelfsturing als de leefgroepen.

### Het grote verschil

Als coördinator fungeer ik zowat als lijm tussen het beleid (hoe wil je het hebben) en de vertaling naar de leefgroepen (hoe is het toepasbaar). Het zijn 2 verschillende insteken die nodig zijn om effectief beleid te maken en dit ook te kunnen uitdragen naar de leefgroepen.

Het grote verschil tussen het directieteam en het beleidsteam is dat er meer samenwerking is tussen de verschillende experts. We botsten heel erg op het feit dat we dingen moesten gaan navragen bij Carine (beleidsverantwoordelijke zorg en PR) of Marieke (beleidsverantwoordelijke personeel). Ook van hun kant gaven zij aan om vaak informatie te missen. Doordat ze nu beiden lid zijn van het beleidsteam, zijn ze meer betrokken en kan informatie meteen gestroomlijnd worden met alle partijen.

Ik vind het een zeer uitdagend stuk van mijn job en ben zeer nieuwsgierig naar wat de toekomst nog gaat brengen.

# naar beleidsteam

## Carine:

### “helikopterzicht”

#### Noodzaak

Voor de clusterwerking zat ik in het directiecomité als takverantwoordelijke van de therapeuten, de medisch ondersteuners, de sociale dienst en de nachtploeg. Vanaf de start van de nieuwe structuur (2020) werd ik ‘expert zorg en PR’, maar was ik geen lid meer van het beleidsteam. Hier zetelden alleen An en de 4 coördinatoren in.

Ik en Marieke (beleidsmedewerker personeel) hadden wel onze functie en verantwoordelijkheden, maar behoorden niet tot een team en dat merkten we. We bleven vaak achter de feiten aanlopen en misten informatie. We maakten vaak wel beleid en werden uitgenodigd op het directiecomité om het toe te lichten, vragen te beantwoorden, ... en dan konden we verder werken. We merkten ook dat thema's die wij verder uitwerkten niet geïmplementeerd werden in de werking. Dat was bijzonder frustrerend. Maar we wisten ook dat we geduldig moesten zijn. Iedereen moest in de nieuwe structuur zijn weg vinden en de mogelijkheid krijgen om te groeien en bij te leren.

Het gebeurde dat er beslissingen genomen werden over ons vakgebied zonder dat wij erin betrokken waren waardoor er soms beslissingen moesten bijgestuurd worden. We (ik en Marieke) waren dan ook vragende partij om terug deel uit te maken van het beleidsteam.

#### De omschakeling

Sinds september 2022 is er dan de verschuiving gebeurd van een directieteam naar een beleidsteam. Vanaf toen zijn Marieke en ik terug volwaardig lid van het beleidsteam geworden, met ook een naamsverandering van onze functie. Marieke is sindsdien beleidsverantwoordelijke personeel en ik ben beleidsverantwoordelijke zorg en PR.

#### Vooruitgang

We zijn zeer blij dat we terug bij het beleidsteam horen, omdat er zo vanuit andere invalshoeken op alle thema's gekeken kan worden en we zo ook beter het overzicht behouden over wat er leeft in de organisatie. De stap tussen de coördinatoren en ons is veel kleiner geworden. Er is een



Carine

veel betere samenwerking, we worden sneller betrokken en er kan op tijd bijgestuurd worden indien nodig. Nu weten we (ik en Marieke) ook dat hetgeen we hebben voorbereid ook daadwerkelijk geïmplementeerd wordt en het niet stopt bij een idee of voorstel.

#### Nog groeien

De thema's die op het beleidsteam aan bod komen zijn zeer divers: financieel beleid, personeelsbeleid, zorgbeleid, .... Voor elk besprekingspunt maken we een nota op. Hiervoor gebruiken wij bepaalde sjablonen die ervoor zorgen dat je een besprekingspunt goed doordacht hebt voorbereid. Hier zijn we nog groeiende in, want bepaalde items komen op het beleidsteam terwijl dit eigenlijk niet nodig is. Het is natuurlijk aanpassen en we moeten terug onze weg zoeken. Maar we moeten ook de tijd nemen om het veranderingsproces geleidelijk aan te laten verlopen. Een vooruitgang is het wel zeker.

Jaarverslag 2022

De Witte Mol

Groeit...

# Arbeidsongevallen en ziekteverzuim

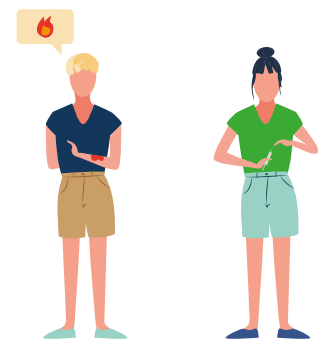
## Arbeidsongevallen in 2022



110 ongevallen waarvan onder andere:



5 keer woon - werkongeval met de fiets



1 keer verbranding

1 keer prikaccident



## Ziekteverzuim in 2022



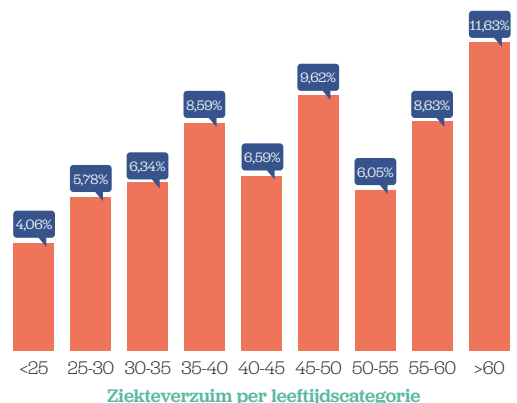
14,63% met lang durige ziekten  
6,84% zonder langdurige ziekten

287 ziektemeldingen over 227 medewerkers  
= 1,7 ziektemelding per medewerker.

Een lichte stijging ten opzichte van 2021 en 2020



27,31% meldde zich niet ziek!





# Deelname aan het eerste NAH congres

De Witte Mol heeft zich de afgelopen jaren gespecialiseerd in het begeleiden van mensen met een Niet Aangeboren Hersenletsel (NAH). Sinds 2022 kennen we een uitbreiding van de opvangcapaciteit met de opening van de Vennestraat in het centrum van Mol. Om goede zorg en begeleiding te kunnen blijven geven is het noodzakelijk dat we regelmatig bijscholen. Sofie, Katelijne, Stefanie en Katleen, medewerkers van de NAH cluster, gingen daarom naar het eerste NAH congres in Vlaanderen dat plaatsvond op 11/10/2022.



Het allereerste NAH-congres in Vlaanderen.

## Het eerste NAH congres

De plannen voor een congres rond NAH waren er al lang. Het heeft echter wat tijd nodig gehad voor dit effectief ook kon doorgaan.

De Hersenletsel Liga, waarvan De Witte Mol een partner is, zette samen met Sig (organisatie die de expertise en competentie van hulpverleners tracht te verhogen) hun schouders onder het eerste NAH congres. Dit congres had als doel om de nieuwste wetenschappelijke en praktijkgerichte inzichten te presenteren door middel van enkele plenaire lezingen en een ruim aanbod aan parallelle lezingen. Volgende onderwerpen kwamen aan bod: seksualiteit, ziekte-inzicht, prikkelverwerking, communicatie, nieuwe inzichten, hulpmiddelen enz.

Er werd een speciale ode gebracht aan Dr Evert Thiery, de grondlegger van de zorg voor NAH in Vlaanderen. Verder kwamen er zowel universitaire onderzoekers en experts uit het werkveld alsook personen met NAH kwamen aan het woord. De laatste groep zorgde voor extra kruiden op het menu. Het congres kon gevolgd worden door

hulpverleners, maar ook door het netwerk en personen met een NAH zelf.

## En, wat hebben we geleerd?

Van alle mogelijke informatie die er verkregen is, is er 1 vraag die centraal overeind blijft: hoe gaan we om met mensen met een NAH? En dan staat het woord "verbinding" in het vet gedrukt. Verbinding met het leven van de persoon, met de persoon zelf én met het netwerk. Als je dit kan ondersteunen met een hoopvolle houding, dan geraak je al een heel eind.

De mens zien en niet de patiënt is een hartverwarmende leuze die graag wordt meegenomen naar De Witte Mol.

Naast de 4 medewerkers van De Witte Mol die dit congres bezocht hebben, was er ook een digitaal pakket dat tijdelijk ter beschikking was voor alle medewerkers van de cluster NAH.

Wil je graag meer weten over NAH, dan kan je hiervoor terecht bij onze medewerkers en op de website van de Hersenletsel Liga.



# Met de trein naar..... Pizza Hut

Ja, leefgroep Zandloper gaat met de trein naar Antwerpen en niet naar Oostende. Een jaarlijks weerkerende uitstap met de ganse groep. Gewoon omdat trein rijden zo leuk is en een hapje eten altijd een feest is.

## De trein is altijd een beetje reizen

Lang geleden, het lijkt wel een sprookje, was er een leefgroep die zocht naar een leuke uitstap met de trein. Uit ervaring wisten zij dat hun zorggebruikers graag met de trein rijden, dus gingen ze op zoek naar een haalbare uitstap.

Vanuit Mol zijn de mogelijkheden niet zo erg groot. De keuze om naar Antwerpen te treinen was dan ook snel gemaakt. Waar er in eerste instantie niet zo veel beperkingen waren, ligt dit nu een beetje anders. Er is wel wat achteruitgang bij zorggebruikers, dus assistentie in de stations is echt wel nodig. Zorggebruikers in een rolstoel kunnen op die manier gemakkelijk en veilig op de trein geraken. Zeker ook omdat iedereen van de Zandloper mee gaat, een echte groepsuitstap waarop ook de zorggebruikers vanuit de dagbesteding worden mee gevraagd, ook al zijn ze die dag normaal niet aanwezig. En ook al is het personeel die dag ook voltallig aanwezig, hulp is altijd welkom.

Annelies op de trein naar Antwerpen →



## Geen uitstap zonder eten

En dan ben je in Antwerpen en wat doe je dan? Dat wat onze zorggebruikers het liefste doen: gaan eten.

Het is dan altijd wat zoeken waar je met een grote groep met enkele rolstoelen terecht kan. Niet zo evident. Bij Pizzahut hebben ze deze plek gevonden. Een plek waar je gemakkelijk kan installeren en waar er ook nog wat ruimte is om rond te lopen. En natuurlijk omdat je daar kan eten van een buffet, dus voor ieder wat wils. Bijkomend voordeel: in Mol is er geen filiaal, dus kunnen ze iets doen wat dicht bij huis niet kan en wat toch weer eens wat anders is.

## Integratie

Waar het in eerste instantie ging om een "leuke uitstap" met z'n allen, kunnen we het idee van integratie toch ook niet loslaten. Het is immers voor onze zorggebruikers belangrijk dat ze geregeld kunnen deelnemen aan de "gewone" dingen in de maatschappij. Samen met anderen op de trein, kuieren door de stad, genieten van "comfort food". Genieten van het gewone leven dus. En gelijk hebben ze.

Kelly geniet ook van een treinreis



Jaarverslag 2022

De Witte Mol

Groeit...

# Voeding cijfers

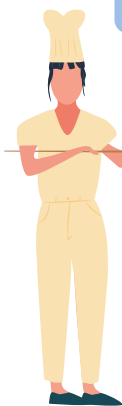
## brouwer



6	Flessen aarbeidrink
12	Flessen Sinaasappelsap
12	Flessen appelsap
24	Flessen witte limonade
36	Flessen Fanta Orange
60	Flessen Coca Cola Light
60	Flessen chocomelk vol
90	Flessen chocomelk mager
114	Flessen Ice tea
150	Flessen Gele limonade
216	Flessen Lemon light
360	Flessen Coca Cola Zero
390	Flessen Coca Cola
456	Flessen melk vol
504	Flessen melk halfvol
540	Flessen melk mager
756	Flessen plat water
1302	Flessen bruis water

Aantal flessen Drank besteld bij de brouwer in 2022

## Bakker



In 2022 hebben we 14 212 stuks besteld bij de bakker.

### Broodjes & koffiekoeken

### Taarten, cake & vlaaien

1	Krieken
1	St honoré
1	Suikertaart
1	Vers fruit zandeeg
1	Spinnentaart
1	Frambozen
1	Kempen appel
1	Bosvruchten
2	Kersen
2	Platte kaas
2	Cake appel
4	Flan
4	Half-half
5	Vers fruit
5	Appelschijfjes
5	Mopjestaart
6	Koekjestaart
6	Aardbeien
6	Rijst
7	Abrikozen met latjes
8	Flan nougatine
10	Bananen
11	Smurfen
12	Chocomousse

1	Koffiekoek: diabetes gebakje
1	Koffiekoek: pudding bloemsuiker
2	Koffiekoek: ingebakken pudding
4	Koffiekoek: rozijnen hartje
4	Koffiekoek: appelflap
5	Koffiekoek: abrikozenflap
6	Koffiekoek: glacée
7	Koffiekoek: oliebol
8	Pistolet: zoutloos
8	Pistolet: zoutloos
8	Koffiekoek: frangipanne
8	Koffiekoek: rozijnen lang
8	Appelbol
10	Koffiekoek: brillette
24	Koffiekoek: rozijnen rond
39	Koffiekoek: éclair chocolade
48	Worstenbrood
79	Hotdogbroodje
93	Koffiekoek: pudding choco
213	Pistolet: Sesamzaad
266	Krentenbol
276	Pistolet: Maanzaad
466	Pistolet: Tijger
487	Pistolet: Grof
769	Pistolet: Wit
1675	Croissant
1477	Koffiekoek: chocoladebroodje
1969	Sandwich

### Broden & stokbrood

2	Rogge klein
3	Melkbrood klein
3	Prokorn groot, rond
4	Wit klein
4	Mols wit klein
4	Volkoren klein
5	Suikerbrood klein, rond
6	Stokbrood Grof
6	Mols grof klein
7	Grof klein
8	Notenbrood klein, rond
8	Stokbrood Wit
9	Zemelen groot
12	Tarwebrood groot, rond
18	Waldkorn groot
19	Gezondheidsbrood Noirette
20	Ardeens wit klein
21	Rozijnenbrood klein
21	Gezondheidsbrood Limburgs Kr
21	Gezondheidsbrood Azuro
22	7 granen klein
25	Gezondheidsbrood Cross-fit
26	Gezondheidsbrood Toscane
28	Gezondheidsbrood Christal/pompoen
29	Gezondheidsbrood Eekhoorn
29	Ardeens grof klein
30	Gezondheidsbrood Waldcorn
31	Gezondheidsbrood Abdij
35	Notenbrood groot, rond
63	Rogge groot
81	Suikerbrood groot, rond
93	13 granen rond, groot
97	Gezondheidsbrood Spelt
179	Volkoren groot
191	Mols wit groot
220	Rozijnenbrood groot
314	Wit groot
423	Mols grof groot
461	Ardeens wit groot
1010	7 granen groot
1135	Ardeens grof groot
1433	Grof groot



# Oud-medewerkers die nog steeds vrijwillig hun steentje bijdragen

Bloed kruipt waar het niet gaan kan en dat is zeker zo bij Monique en Rita. Twee leefgroepbegeleidsters (respectievelijk op leefgroep Zandloper en Korrel), die reeds enkele jaren met pensioen zijn, maar toch nog regelmatig vrijwillig de handen uit de mouwen steken op De Witte Mol.

## Monique: “Ik ben totaal geen huismus”

Ik heb bijna 20 jaar als opvoedster gewerkt en dit steeds op leefgroep Zandloper. Sinds maart 2020 ben ik met pensioen en als ze me vragen om te komen helpen, dan sta ik meestal paraat. Ook tijdens mijn loopbaan deed ik al vrijwilligerswerk. Zo begeleidde ik mee activiteiten van leefgroep Zandloper (bv. zwemmen, wandelen, op uitstap gaan) als dat nodig was en ging ik ook vrijwillig mee op kamp. Tijdens De Witte Mol Feesten help ik mee bij de brunch en ook bij de Valentijnswandeling en tijdens de opendeurdag draag ik mijn steentje bij.

Ik kom nog vrijwilligen omdat ik het graag doe, maar vooral omdat de zorggebruikers er veel plezier aan hebben. Ik ben totaal geen huismus, want ik doe niet alleen vrijwilligerswerk voor De Witte Mol, maar ik ben ook actief voor Samana, de seniorenraad, Open Doek en bij de toneelvereniging. Als ik zo iets mag doen, dan ben ik blij. Het zijn allemaal kameraden onder elkaar en dan maak je automatisch plezier.

Monique  
→



Rita



## Rita: “Mijn werk was mijn hobby”

Ik werk vanaf het prille begin op De Witte Mol, eerst op leefgroep Glasraam, daarna op leefgroep Zandsluis en sinds mei 2011 heb ik altijd op leefgroep Korrel gestaan. Sinds 1 mei 2021 ben ik met pensioen, maar ik wou mijn werk nog niet opgeven. Ik deed het nog heel graag, maar mijn lichaam kon niet meer mee. Daarom ben ik heel blij dat ik nog mag en kan vrijwilligen op leefgroep Korrel. Ik ken de zorggebruikers en kan nu activiteiten doen zonder de belasting zoals gaan wandelen, fietsen, op uitstap, .... Ik ga ook mee op kamp als dat nodig is of als ze in nood zitten (bv. als een collega ziek meldt) mogen ze me ook altijd bellen.

Mijn werk is altijd mijn hobby geweest. Ik moest niet werken, maar ik mocht werken. Ik voelde dat er nood was aan extra handen en ik doe het graag. Daarom wil ik me nog graag engageren voor de zorggebruikers van leefgroep Korrel. Ik woon ook in de buurt, dus af en toe spring ik zo maar eens binnen voor een bezoekje.



*Sylvie (l) danst met Annelien (r) op de fuif. De start van de feesten.*

## De Witte Mol feest om verder te kunnen groeien

Elk jaar opnieuw, als de lente in het land komt, feesten we 4 dagen. Deze feesten zijn broodnodig voor de extra inkomsten die hier uit gehaald worden. Daarnaast zijn deze feesten ook nodig om het “feest” zelf. 4 dagen even de dagelijkse besommeringen aan de kant zetten en genieten van wat De Witte Mol dan te bieden heeft. Het netwerk en alle sympathisanten kunnen dan 3 dagen komen quizen, kienen, eten en drinken. Maar de eerste dag die is stevast gereserveerd voor onze zorggebruikers en onze medewerkers.

### Een feest start met een goede brunch...

In 2022 namen we de goede traditie van samen te brunchen weer op. Zorggebruikers worden niet langer op de proef gesteld en kunnen dan eindelijk naar de tent die er al enkele dagen staat te pronken. Structuur wordt even overboord gegooid, want na het wassen is het niet direct aan tafel gaan. Even wachten tot je in groep kan vertrekken om eens “elders” te gaan eten. Het gebeurt niet zo vaak, dus deze traditie is zeer waardevol. Zeker ook omdat we dan met zijn allen samen kunnen tafelen. Er is niets dat meer verbindt dan samen eten.

Elke medewerker en elke zorggebruiker druppelt stelselmatig binnen om een plaatsje in te nemen om dit niet meer af te geven de volgende uren. Achter de schermen is er dan al hard gewerkt om een heerlijk buffet klaar te zetten waar er voor iedereen wat lekkers staat te wachten.

De volgende uren zie je een grote bedrijvigheid. Er wordt af en aan gelopen. Borden worden gevuld en opnieuw gevuld. Hongerige magen worden gevuld en opnieuw gevuld. Buffetten worden gevuld en opnieuw aangevuld, en zo gaat dat de hele voormiddag door tot iedereen voldaan is en verlangt naar een rustmoment.

**“Breakfast is een meal, but brunch is a culture”**

— Matt Basile

### ... en een danske placenten

Als dan het eten wat verteerd is, kan de actie komen. En dat doen we met een dansfeest. Alle toppers en lievelingsmuziek wordt gedraaid, een vaste klik gooit dan de benen los en danst er de hele namiddag op los. Een polonaise mag ook zeker niet ontbreken en af en toe kan er ook wel een “één tegel dans” gedanst worden. Eens lekker uit de bol gaan in een veilige omgeving waar je gewoon jezelf kan zijn. Zij die liever op een afstandje toekijken kunnen ook rustig blijven zitten en genieten.

Het organiserend comité kijkt dan toe en denkt: zo, we zijn het feestweekend weer heerlijk gestart!

Jaarverslag 2022

De Witte Mol

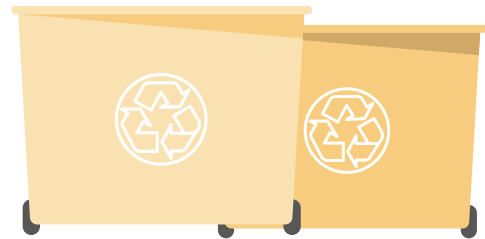
Groeit...

# Afvalverwerking

Wat doen we met ons afval?!



2 containers van 5000 liter met restafval worden wekelijks opgehaald



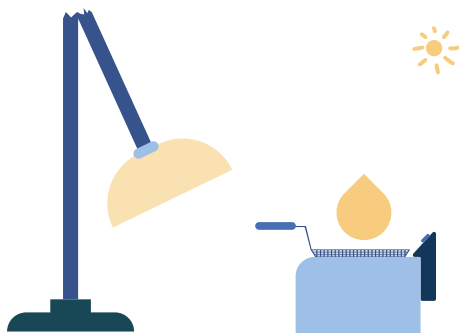
2 rolcontainers van 1100 liter met papier & karton worden wekelijks opgehaald



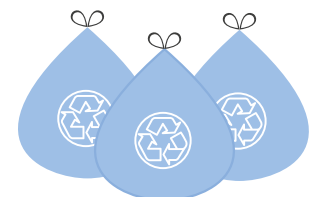
1 rolcontainers van 1100 liter met glas wordt wekelijks opgehaald



per 2 woonst 1 GFT container om de twee weken door het IOK / gemeente



Klein electro / frietvet wordt door Technisch Team regelmatig naar containerpark in Mol gebracht. Dit wordt eerst verzameld in ons eigen containerpark



PMD verzameld in containerpark. Dit wordt opgehaald door het IOK / gemeente om de twee weken



Grof vuil wordt apart opgehaald, zelf weggedaan naar containerpark of via een gespecialiseerde firma (bv. snoeiafval, ijzer, steenpuin)



# Groeien naar een dynamisch nieuw team

Dat er binnen onze sector heel wat personeelsverloop is, daar kijkt niemand meer van op. Met als gevolg dat standvastige teams een rariteitenkabinet zijn geworden. Ook het team van leefgroep Zandsluis kon hier niet aan ontsnappen. Op zeer korte tijd, en dat is gelukkig wel meer uitzondering dan regel, is dit team helemaal vernieuwd. Je zou dan kunnen denken dat de wereld even vierkant draait. Maar niet zo op leefgroep Zandsluis. Zij slagen er in om van dit moeilijke gegeven toch iets heel dynamisch te maken en te groeien van individuele pionnen naar een mooi geheel. Hoe ze dat hebben gedaan laat ik hen zelf vertellen.



*Zandsluis, een team met een unieke dynamiek*

## Sleutelwoorden

Ons team bestaat uit 7 leefgroep medewerkers, 1 logistieke medewerker en de stagiaire(s). De sfeer binnen ons team zat meteen goed en we kunnen met elke collega goed overweg. Om van deze groep een (h)echt team te maken, komen we minstens een keer per maand met z'n allen samen om een leuke activiteit te doen. Iedereen kijkt uit naar deze momenten en dit bevordert de (werk) sfeer.

Op korte tijd is het team van leefgroep Zandsluis helemaal vernieuwd. Onze vorige collega's, die al ruimere tijd ervaring hadden op de groep, zijn weg en dat merken we wel aan sommige zorggebruikers. Ze hebben zich volledig moeten

aanpassen aan een nieuw team en hier hebben we natuurlijk alle begrip voor. Soms missen we wel iemand op de groep die wat meer ervaring heeft en deze ervaring en een kritische kijk met ons kan delen, maar we doen zeker ons best. Alles lukt niet meteen van de eerste keer, maar we zitten als team allemaal op dezelfde lijn en we vertrouwen op elkaar.

We investeren in elkaar en vinden het als team belangrijk om iedereen kansen te geven. Ook humor en complimenten geven, vinden we van groot belang op de Zandsluis. Daarnaast is een positieve ingesteldheid een must. Tot slot proberen we nog om steeds te relativeren.

# Financieel jaarverslag

## Balans verkorte versie

Balans per 31 december

2022                      2021                      2020

### ACTIVA

#### VASTE ACTIVA

8.676.004,08    6.146.037,71    5.402.729,76

Oprichtingskosten

0,00                      0,00                      0,00

Terreinen en gebouwen

6.529.973,03    3.801.799,47    4.042.582,03

Installaties, machines en uitrusting

330.777,05            307.614,81            190.125,27

Meubilair, materieel en rollend materieel

198.712,14            234.053,44            243.620,03

Materiële vaste activa in aanbouw en vooruitbetalingen

1.616.541,86    1.802.569,99            926.402,43

#### VLOTTENDE ACTIVA

2.826.397,66    2.266.916,23    1.959.131,39

Vorderingen op meer dan één jaar

0,00                      0,00                      0,00

Vorderingen op nevendiensten

0,00                      0,00                      0,00

Vorraden

34.314,12            24.531,34            24.737,90

Vorderingen op ten hoogste één jaar

1.702.480,04    1.983.575,60    1.934.393,49

Handelsvorderingen

371.651,14            270.011,83            249.435,05

Overige vorderingen

1.330.828,90    1.713.563,77    1.684.958,44

Geldbeleggingen en liquide middelen

992.573,43            179.892,54            512.421,24

Overlopende rekeningen

97.030,07            78.916,75            38.822,79

**TOTAAL DER ACTIVA**

**11.502.401,74    8.412.953,94    7.913.105,18**

# Financieel jaarverslag



## Balans verkorte versie

Balans per 31 december

	2022	2021	2020
<b>PASSIVA</b>			
<b>EIGEN VERMOGEN</b>	<b>3.985.304,59</b>	<b>3.821.244,55</b>	<b>3.529.204,89</b>
Fondsen van de vereniging	1.425.307,99	1.347.293,43	1.274.038,87
Herwaarderingsmeerwaarden	412.053,58	460.147,14	508.240,70
Overgedragen resultaat	1.233.521,04	1.014.643,50	663.026,34
Kapitaalsubsidies	914.421,98	999.160,48	1.083.898,98
<b>SCHULDEN</b>	<b>7.517.097,15</b>	<b>4.591.709,39</b>	<b>4.383.900,29</b>
Schulden op meer dan één jaar	2.541.056,48	1.710.628,32	1.780.182,76
Kredietinstellingen	1.941.056,48	1.260.628,32	730.182,76
Leningen tussen dienstencentra	600.000,00	450.000,00	1.050.000,00
Schulden op ten hoogste één jaar	4.652.534,32	2.441.204,53	2.140.316,96
Kredietinstellingen	253.334,60	141.956,27	30.635,09
Schulden aan Steunfonds	1.460.000,00		
Handelsschulden	533.629,00	160.663,20	192.108,44
Schulden m.b.t. belastingen, bezoldigingen en sociale lasten	2.125.220,15	1.878.995,52	1.664.708,50
Diverse schulden	280.350,57	259.589,54	252.864,93
Overlopende rekeningen	323.506,35	439.876,54	463.400,57
<b>TOTAAL DER PASSIVA</b>	<b>11.502.401,74</b>	<b>8.412.953,94</b>	<b>7.913.105,18</b>



# Financieel jaarverslag

## Resultaatrekening korte versie

Resultaatrekening

Over de periode : 1 januari tot en met 31 december

	2022	2021	2020
<b>BEDRIJFSOPBRENGSTEN</b>	<b>10.833.650,61</b>	<b>9.827.042,44</b>	<b>9.192.594,28</b>
Omzet	1.668.739,70	1.521.937,00	1.436.872,76
Schenkeningen, legaten en subsidies	8.775.554,99	8.088.444,71	7.516.869,07
Andere bedrijfsopbrengsten	380.649,93	214.466,91	232.716,15
Niet-recurrente bedrijfsopbrengsten	8.705,99	2.193,82	6.136,30
<b>BEDRIJFSKOSTEN</b>	<b>10.577.405,21</b>	<b>9.453.636,71</b>	<b>8.903.094,54</b>
Handelsgoederen	730.864,12	636.589,14	648.029,67
Diensten en diverse goederen	501.838,08	359.726,66	430.221,14
Bezoldigingen en sociale lasten	8.698.202,54	7.866.550,21	7.273.094,70
Afschrijvingen, waardeverminderingen en voorzieningen	369.388,06	373.102,44	358.119,61
Andere bedrijfskosten	276.249,07	213.571,67	184.889,98
Niet-recurrente bedrijfsopbrengsten	863,34	4.096,59	8.739,44
<b>BEDRIJFSRESULTAAT</b>	<b>256.245,40</b>	<b>373.405,73</b>	<b>289.499,74</b>
<b>FINANCIËLE OPBRENGSTEN</b>	<b>71,03</b>	<b>16,99</b>	<b>2,52</b>
<b>FINANCIËLE KOSTEN</b>	<b>37.438,89</b>	<b>21.805,56</b>	<b>17.232,67</b>
<b>RESULTAAT VAN HET BOEKJAAR</b>	<b>218.877,54</b>	<b>351.617,16</b>	<b>272.269,59</b>

# Overlijden 'Mama' Mia Seresia



Met diepe droefheid melden we het overlijden van ons aller 'mama' Mia Seresia op dinsdagavond 7 februari.

Mia was samen met haar man Gilbert, als stichter van dienstencentrum Sint Oda in Pelt (en bij uitbreiding Stijn vzw) niet enkel gekend, maar ook immens geliefd.

Bewoners eten geven, vrijwilligers aansturen en actief mee vergaderen. Tot op zeer hoge leeftijd kwam ze zo'n vier keer per week langs in Sint Oda en bleef ze daarnaast ook actief betrokken bij het reilen en zeilen van zorgnetwerk Stijn vzw.

"Zorg ervoor dat gezinnen met een zorgenkind goed ondersteund worden. Doe het met een warm hart."

Mama Mia, dat blijven we doen.

Elke dag opnieuw, naar jouw groot voorbeeld.

Dankjewel voor alles!





# De Witte Mol Kalender

Er is altijd iets gewoon bijzonders te beleven...

**Oktober 2023**

**14 oktober Gastronomische wijnhappening**

**November 2023**

**24 & 25 november Wijnproeverij en take away kaas**

